

# “肺系生命，刻不容缓”

## 教学实施报告

学 院： 医护学院

专 业： 护 理

班 级： 2023级17班

名 称： 正常人体结构

# 目 录

一、 教学整体设计.....	1
（一）聚焦职业新需求，融医者仁心，重构数智逼真教学内容.....	1
（二）聚焦双生源个性化，析分类学情，确定技精德厚教学目标.....	1
（三）聚焦双院并进教学，达擅提严精，优化七环五练教学策略.....	3
（四）聚焦学生增值成长，促能力递进，构建三阶提级评价体系.....	4
二、 教学实施过程.....	5
（一）四培四提，浸润三全育人课程思政.....	5
（二）双院五练，贯穿基础护理实训教学.....	6
（三）模型升级，突破传统教学三大难点.....	7
（四）三阶递进，实施提级进阶增值评价.....	8
三、 学生学习效果.....	8
（一）思政融合，推进学生全面发展.....	8
（二）立体课堂、三教改革，破解教学难点.....	8
（三）多元参与、过程评估打造全方位评价体系的高校课堂.....	8
四、 特色与创新.....	9
（一）构建四培四提思政浸润路径，树立学生医者仁心职业信念.....	9
（二）引进医护教学数智化新技术，直击传统护理教学三大痛点.....	9
（三）聚焦综合职业能力进阶培养，实现学生增值成长一脉贯通.....	10
（四）实施医教协同双院并进教学，树立临床护理人才培养典范.....	10
五、 教学反思与改进.....	10
（一）教与学的比例设置.....	11
（二）多元化的评价体系.....	11

随着我国“银发浪潮”呼啸而至，社会对护理人才的数量、质量与结构都提出了更高的要求，《正常人体结构》作为我校护理专业的基础核心课程，只有掌握人体正常形态结构及系统组成和功能，才能正确判断人体的正常与异常，从而对疾病做出正确的诊断和治疗。依托校内仿真医院、校外临床学院，引入真实案例，才具有示范引领作用。

本作品由临床经验丰富和有多年护理经验的教师组成的“双师型”教学团队共同打造，以学生为中心打造思政三课堂；创新“双院并进”实训体系，运用“七环五练”教学组织提升学生技能水平；利用逼真模型教学，实现对系统解剖学的更进一步认知，有效突破传统医学教学三大难点，达成“善仁爱、懂异常、精评估”的教学目标。

## 一、教学整体设计

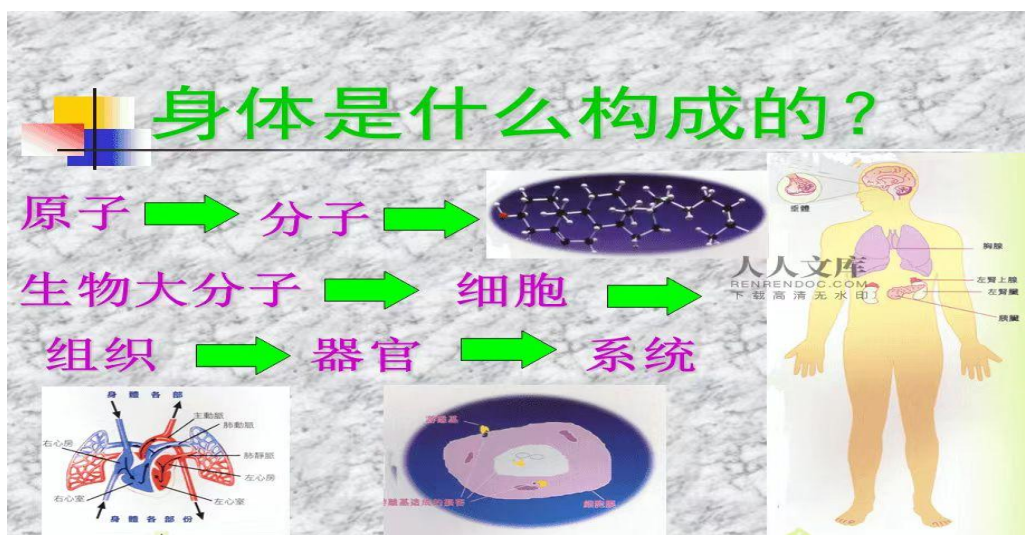
### （一）聚焦新职业新需求，融医者仁心，重构数智逼真教学内容

课程组依据护理典型工作任务、对护理职业岗位需求，对接护理及急危重症心肺复苏技能大赛，融合护士资格证、岗课赛证综合育人，递进式重构《正常人体结构》四大教学模块，共56学时。

本次参赛作品为《正常人体结构》本课程共计为11个模块，合计56课时，作品选自模块2-4（运动系统、消化系统和呼吸系统）。该系统与2019年年底爆发的新冠肺炎有着密切的关系。本案例以呼吸系统功能及组成、结构的讲解为主线，以新冠肺炎的传播、发病机制、防治措施等为引导，将爱国、奉献、担当的时代精神贯串其中，培养学生救死扶伤的使命和爱国情怀，在国家需要、人民需要的紧要关头，能够肩负起时代的使命面对病魔，全国上下团结一心，同舟共济，共同战“疫”。虽然在这次疫情中，人类失去了很多生命和健康，但我们也收获了大爱、责任和担当。在这场特殊的战“疫”中，无论是医生、军人还是普通志愿者，都毫无保留地将满腔热血挥洒疆场，把战胜病魔视为自己义不容辞的责任。

本次课程将抗疫战斗中所体现的无畏、担当的精神融入到教学内容中去。大学生是实现中华民族伟大复兴的后备力量，责任、担当是决定他们人生价值的最大砝码，也是影响社会主义现代化建设进程的重要力量。身为新时代的医学生，更应当有义不容辞的责任。基于“空间立体感强、实践性强、重在认知”的设计理念，融入“严谨科学、医者仁爱、守护生命、劳模奉献”思政主题，围绕传统医学教学机理抽象难理解、知识枯燥难记忆、差异微小难辨别的三大教学难点，打造数智化学习空间，践行数智化教学改革；研发数智化课程评价系统，培养德技双修的高素质老年健康评估师技术技能人才，契合了新修订的《职业教育法》：“加快培养护理方面技术技能人才”的新需求，如图1所示。





教学内容		学时数		
		理论	实践	合计
第一章	基本组织	2	2	4
第二章	运动系统	4	4	8
第三章	消化系统	2	2	4
第四章	呼吸系统	2	2	4
第五章	泌尿系统	2	2	4
第六章	生殖系统	2	2	4
第七章	脉管系统	4	4	8
第八章	内分泌系统	2	2	4
第九章	感觉器	2	2	4
第十章	神经系统	4	4	8
第十一章	胚胎学概论	2	2	4
合计学时		28	28	56

图1 教学内容重构

## （二）聚焦双生源个性化，析分类学情，确定技精德厚教学目标

教学对象为护理专业2023级护理学生，普高生占42.86%，职高生占57.14%。经过前面基本组织的学习，通过平台的多层次、定量和定性、整体与个体的数据采集分析发现并做出学情分析。



**知识方面：**学生已经人体的结构组成及基本组织有一定了解，为本环节奠定了一定的理论基础，并可以使用专业的解剖学软件，为后续学习提供保障，但是对人体结构的具体内容还存在空白知识点。

**能力方面：**专业兴趣较浓，动手能力较强，信息化接受程度较高，有一定的沟通交流和团队合作能力，但缺乏具体的实操能力，95%的同学之前没有接触过人体具体结构形态的学习。

**素养方面：**学生活泼好学，但缺乏精益求精的工匠精神，以自我为中心，对知识不求甚解，有时存在惰性思想。

**思政方面：**“00后”的大学生成长在相对宽松的国内外环境下，他们思想活跃、思维开放，但国家、集体意识淡薄，社会担当不够。

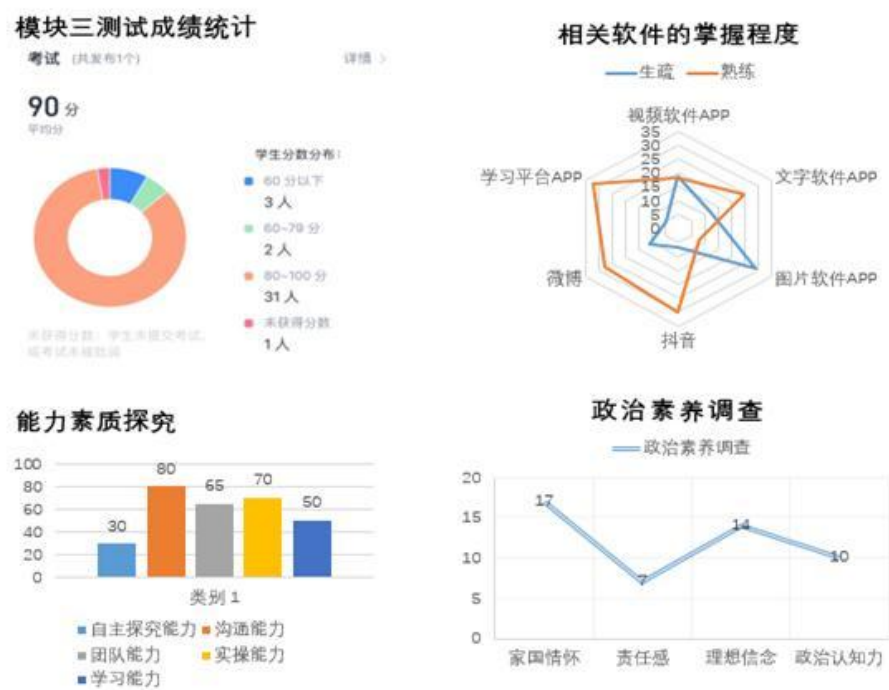


图2 学情分析图

依据护理专业教学规范，对接护士执业资格标准确定技能达成目标，对接大赛标准确定综合职业能力优秀目标。根据岗位要求，掌握从细胞到组织,从组织到器官,从器官到系统,研究人体的构造和组织是本模块的重点内容；针对学生“技不精、认不细、诚不足”的学情，运用逼真人体教学资源、双院实训体系、临床案例库、情境化教学等方式来强化重点、突破难点。如图3所示。

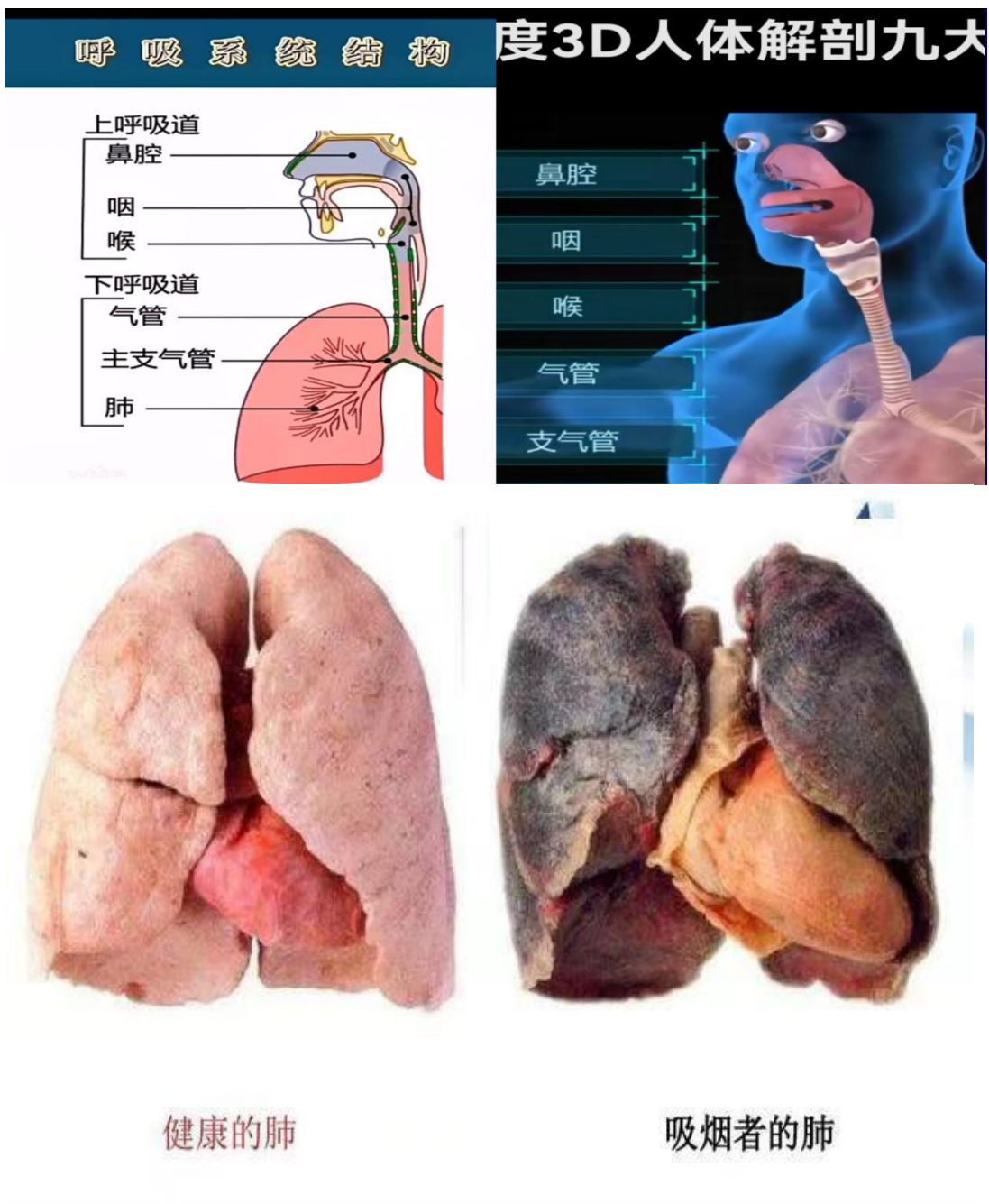


图3 教学目标及重难点

### （三）聚焦双院并进教学，达擅提严精，优化七环五练教学策略

医教共创“双院并进、七环五练”项目驱动教学模式，优化教学组织与方法。通过医教共建的校内临床化仿真医院与学校建立在医院的临床学院，打造医院与学校贯通融合的实训体系，构建医院真实工作场景，使学生与临床护士的双重身份合二为一。融合在线课程、虚拟仿真、双院实践、数智化资源、“学院导师制”社会实践等，通过任务探究、人体结构模型、情景实践、医院

拓展，将教学组织分成七个环节，结合五步递进式训练系统（如图4所示），突破教学重难点，多维度提升学生综合职业技能水平，并总结了本课程环节的教学重难点。

- 教学重点：**
- 1. 椎骨的形态特征及区别
  - 2. 消化系统的组成及器官毗邻
  - 3. 肝外胆道系统的结构
  - 4. 呼吸系统的功能组成整体形态结构

- 教学难点：**
- 1. 不同骨的结构形态特点
  - 2. 呼吸、消化系统的整体形态及器官毗邻
  - 3. 肝外胆道系统的结构

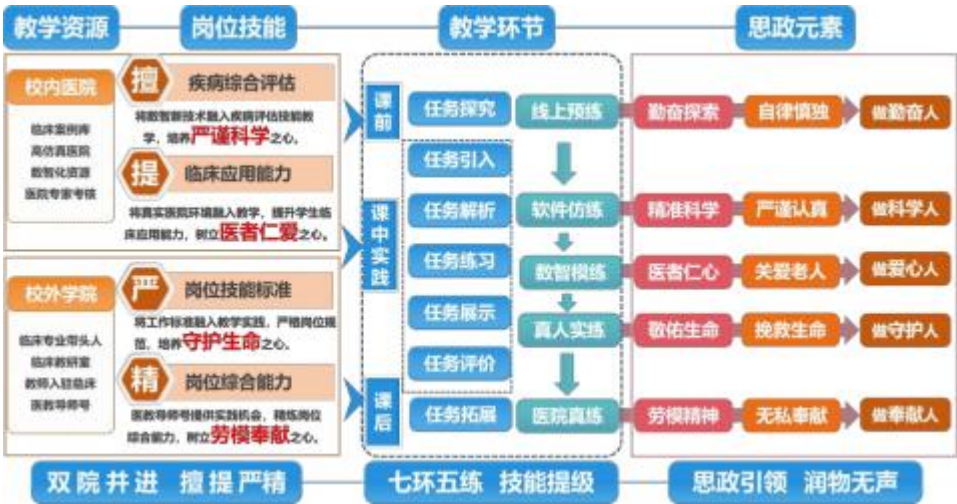


图4 “双院并进、七环五练”项目驱动教学模式

课程团队按照项目化教学内容，以高职院校国家“十三五”规划教材《正常人体结构》为基础，本着以学生为主体、技能为本位的教学理念，再结合临床案例教学、依托云解剖学习平台，结合国家规划教材、微课视频、大学慕课、3Dbody等资源，通过线上、线下混合式教学模式，培养学生自主学习。课程中还注重渗透思政教育，塑造学生高尚的职业道德，培养学生敬畏生命、重视身心健康的人文精神。（如图5所示）



<p><b>参考教材</b></p>	<p>本课程使用“十三五”国家规划教材《正常人体结构》作为主要学习资料，根据专业标准、人才培养方案，融入课程思政理念和劳动精神。使用全国中医药行业高等教育“十四五”国家规划教材《人体解剖学》作为补充参考教材，对解剖学与组织胚胎学进行了模块重构，更适合高职护理专业学生的学习和理解。</p> <div data-bbox="523 353 1311 676">  </div>
<p><b>微课视频</b></p>	<p>教学案例视频、中国大学生慕课网、微信公众号、相关图文件。</p> <div data-bbox="501 815 1327 1039">  </div>
<p><b>3Dbody</b></p> <p><b>云解剖平台</b></p>	<p>通过 3Dbody 软件、云解剖平台使用可以 360° 直观看见各大系统的组及毗邻。</p> <div data-bbox="494 1137 1299 1507">  </div>
<p><b>校企共建教学环节</b></p>	<p>通过校企深度融合共建校内外教学环境·智慧教室+校企合作实训基地</p> <div data-bbox="494 1632 1355 1890">  </div>

#### （四）聚焦学生增值成长，促能力递进，构建三阶提级评价体系

根据教学目标及职业技能要求，结合职业技能等级标准和大赛标准，医教共研为学生量身定制“职业岗位技能+综合职业能力”的三阶提级评价体系。建立过程性评价+结果性评价的**综合评价**；制定三阶增值标准，通过数智化课程评价系统获得每个学生的成长增值图谱，实现三阶递进的**增值评价**；根据系统评价反馈及时调整教学策略，促进学生素质、知识、技能增值提升。（如图6所示）。



人

图6 能力进阶评价体系

二、教学实施过程

(一) 四培四提，浸润三全育人课程思政

16课时的课堂教学依托教学平台构建混合式教学模式，通过七环五练，培育严谨科学之心，提升岗位核心力；通过医教协同，培育医者仁爱之心，提升职业认同感；通过真实案例，培育守护生命之心，提升职业荣誉感；通过实践活动，培育劳模奉献之心，提升社会服务力。以“严谨科学、医者仁爱、守护生命、劳模奉献”为思政切入点，以思政浸润过程的实施路径为线，以培育善仁爱、懂异常、精评估的高素质护理技术技能人才为面，实现“点-线-面”思政育人目标。把思政目标的实现过程融入三年教学过程，实现全过程育人；以“第一校内课堂、第二医院课堂、第三社会课堂”为空间，实现全方位育人；学校教师、医院导师、行业专家、社会机构共同培养学生全面发展，实现全员育人；最终达成“时一空一人”三全育人。（如图7所示）。

图7 三全育人思政体系





## （二）双院五练，贯穿基础护理课程实训教学

“双院并进”强化职业素养，“七环五练”夯实技能基础。学习过程分为“自主探究（课前）—课堂实践（课中）—拓展提升（课后）”三个阶段，任务驱动七环节贯穿始终，“课前线上预练，课中软件仿练、微课视频、3Dboby、课后模型真练真拼接”五练步骤层层递进，提升专业技能，使学生通过“理论—实操—试错—纠错—熟练—提升”的闭环学习过程，有效达成素质、知识、能力目标。

“任务一”：

### （1）以案例为主线

引导学生寻找身边与呼吸系统相关的病例，重点以抗击“新冠肺炎”的精神进行思政教育，以“新冠肺炎”中与呼吸系统相关的知识为主线，讲解呼吸道、肺的解剖、肺泡的构造以及免疫学相关知识。

### （2）以问题为导向

围绕“新冠肺炎”设置问题，比如新冠病毒如何通过呼吸道传播的，如何到达肺的深部，为什么肺是最直接的受害器官，是如何致病的，为什么会引起呼吸困难，如何处理等问题，环环相扣，步步深入。

### （3）以整合医学为理念

“新冠肺炎”不仅仅影响肺，还涉及其他器官，对心理也会造成极大的影响。这次全球性疫情影响深远。因此，本案例涉及到的不只是肺或者呼吸系统，而是整个人体，甚至还有环境、卫生、政治、伦理等等。本次课程从医学角度介绍器官病变，以及对整个机体的影响，内容涵盖人体解剖学、组织学、生理学、免疫学等相关学科的知识。整个课程以呼吸系统的解剖为重点，把“新冠”相关的医学知识进行整合。如图8所示





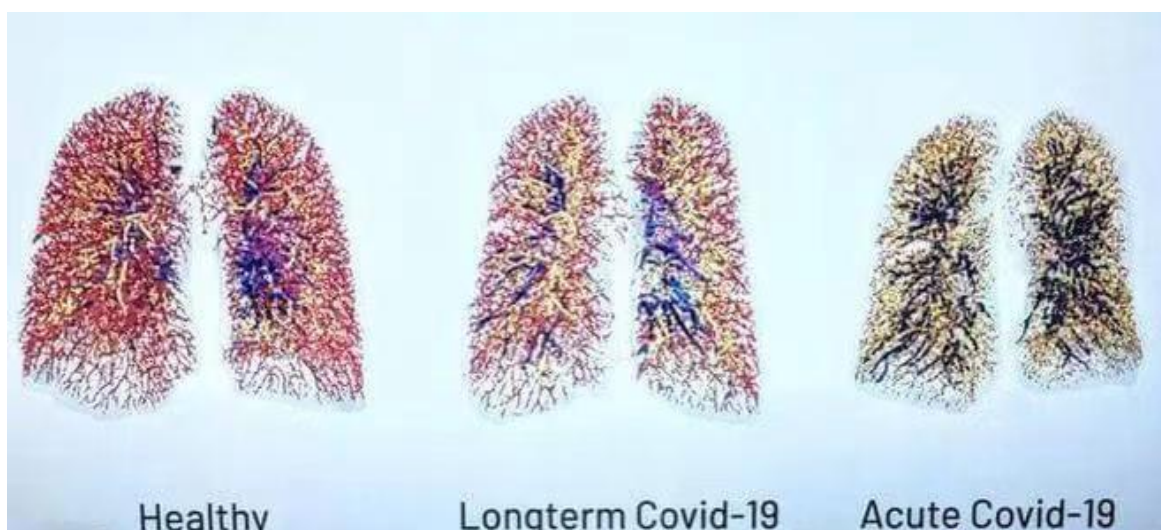
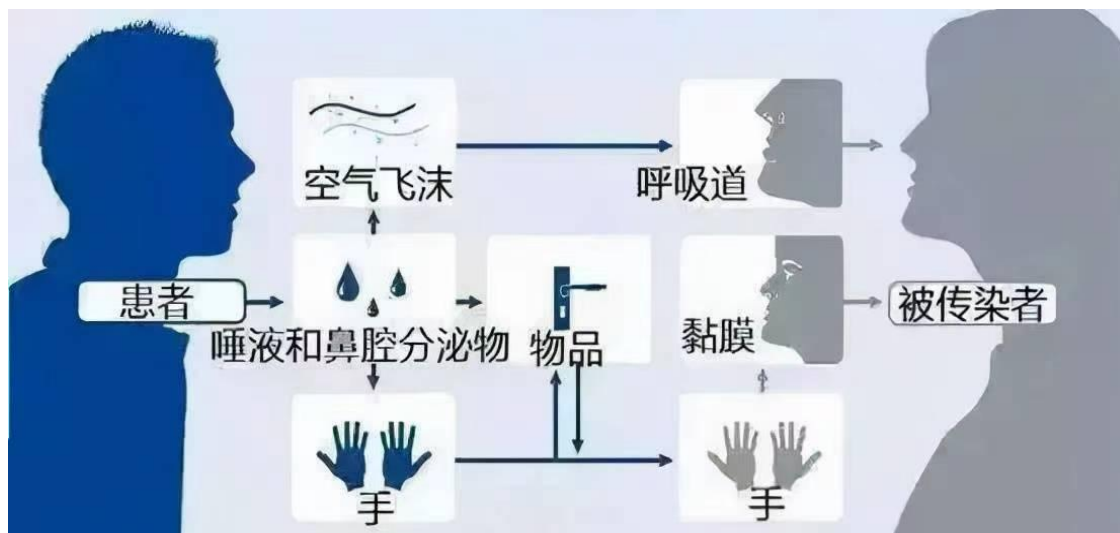


图8 教学案例及实施及任务一具体实施过程

实训教学中，对呼吸系统进行整体评估，既是学习难点，又是护士资格和技能等级考核的重点。然而学生普遍不擅运用临床综合思维能力对疾病进行整体评估，由此创设“双院并进”实训教学新方法，解决“会评而技不精，会说而诚不足”的学情问题，突破学生综合分析能力较弱的难点（如图9所示）。



图 9 双院并进实训体系

### **（三）三阶递进，实施提级进阶增值评价**

对接临床护理真实岗位，组建学习共同体，设置多岗位角色学习，将思政育人目标融入五练环节；实现提级进阶的增值评价；根据系统评价反馈及时调整教学策略，以评促学，持续激发学生的内生动力。

## **三、学生学习效果**

### **（一）思政融合，推进学生全面发展**

思政元素融入课程教学全过程，促进学生逐步养成爱岗敬业的优良品质，推进学生全面发展。在课堂教学过程中，有机融入思政教育，提升学生的家国情怀和爱国热情。

### **（二）立体课堂、三教改革，破解教学重难点**

基于学情分析和课程标准的要求，本教学团队通过线上学习任务和线下实习实训相结合、教学虚拟空间与实体空间相结合，形成线上线下相融合的立体课堂，同时通过企业导师进课堂的指导方式，采用“课前导学—课中督学—课后促学”的教学模式，有效破解了教学过程中的重点和难点，提高了教学水平，突出了教学效果。

### **（三）多元参与、过程评估，打造全方位评价体系的高效课堂**

本课程充分利用学习平台和现代信息教学手段，关注教学全过程信息采集，针对目标展开考核与评价，课前诊断性评价、课中形成性评价、课后终结性评价等动态评价和双导师评价、学生自评、小组互评等多元化评价有机结合，学生成绩和学习效果可评可测，提高学生的创新能力和竞争意识，打造高效课堂，提升学习效果。问卷调查数据课程评价系统分析得出：经本模块学习后，学生能够高效迅速的认识系统器官度提高了58%，团队协作能力提高了50%，课堂教学满意度提高56%，学习参与度显著提高。（如图11所示）

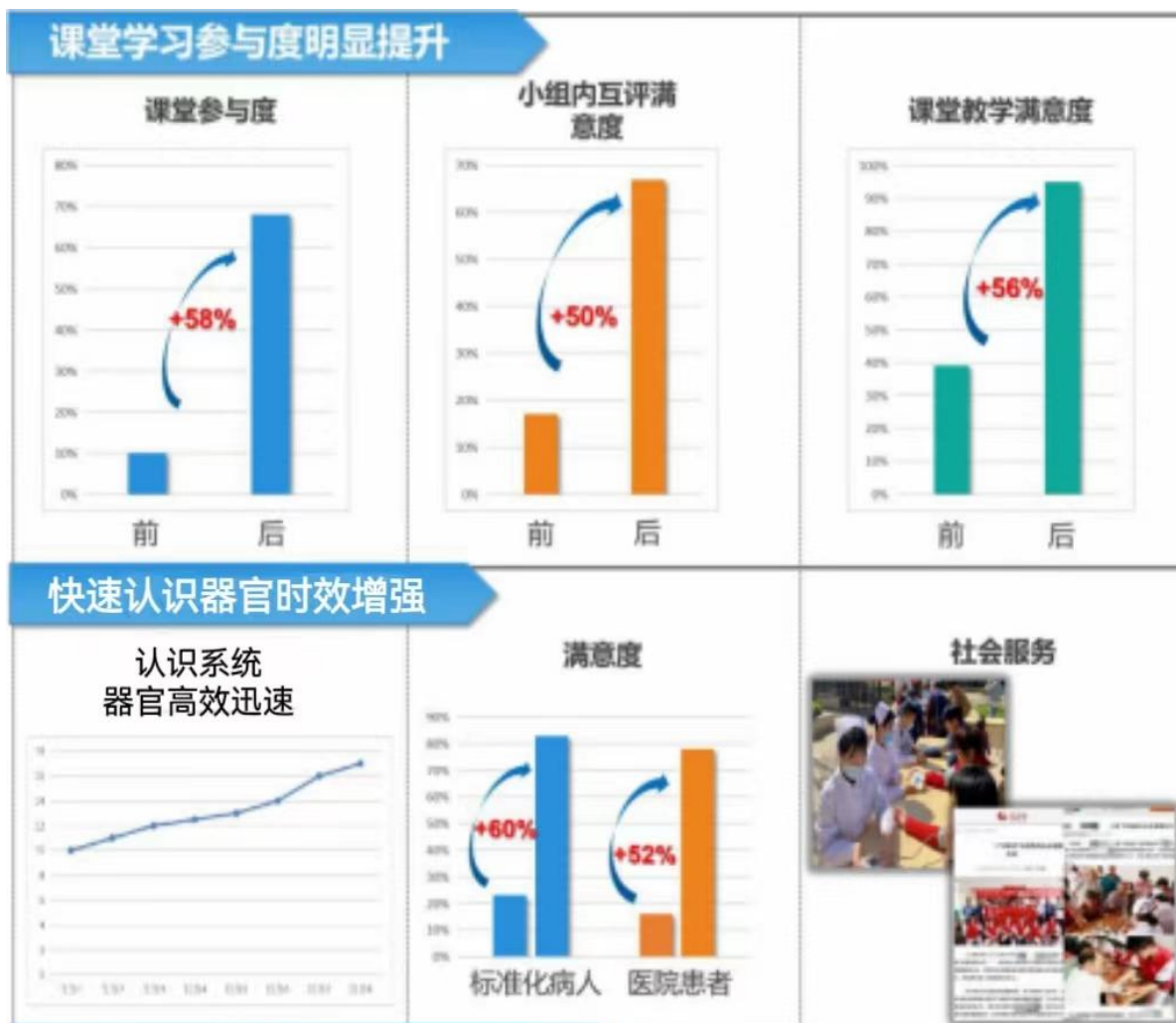


图 11 学习效果图

#### 四、特色与创新

##### (一) 构建四培四提思政浸润路径，树立学生医者仁心职业信念

围绕“第一校内课堂、第二医院课堂、第三社会课堂”三大课堂思政根系，通过真实案例情景再现、标准化病人互动、志愿服务活动等，传递劳模精神、创新精神，树立职业认同感和职业荣誉感，培育“严谨科学、医者仁爱、守护生命、劳模奉献”的健康守护者。

##### (二) 引进医护教学新技术，直击传统护理教学三大痛点



将临床案例数据输入高端数智模拟人，重现临床真实场景，建立系统性3D模型，实现重大突破，直击传统医学教学机理抽象难理解、知识枯燥难记忆、差异微小难辨别的三大教学痛点。

（三）聚焦综合职业能力进阶培养，实现学生增值成长一脉贯通

践行“岗课赛证”育人理念，重构教学内容，依据证赛标准制定“达标+优秀”增值标准，确定能力进阶培养目标，通过“七环五练”教学，形成能力进阶课堂。依据提级进阶评价结果，不断循环改进，课程结束后岗位进阶，提升学生岗位综合能力，实现增值成长一脉贯通，（如图12所示）。

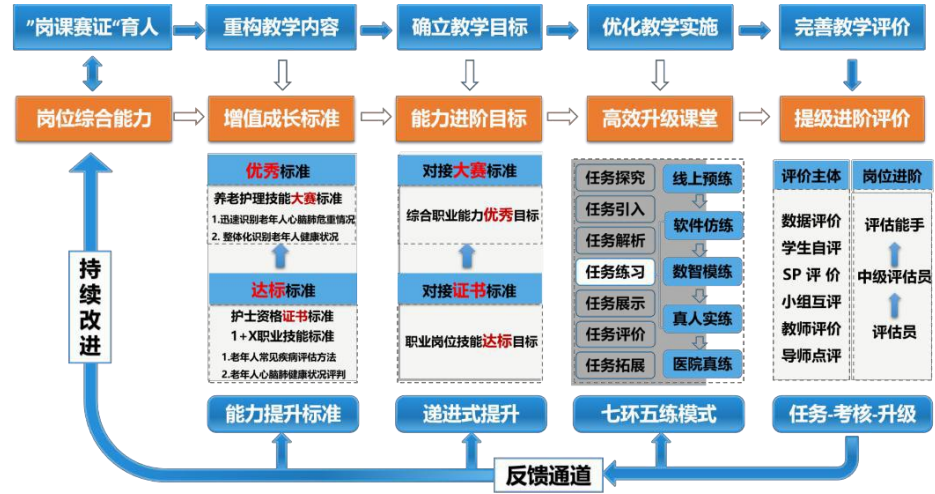


图 12 增值成长一脉贯通

（四）实施医教协同双院并进教学，树立临床护理人才培养典范

双院并进，医教协同建设“校内医院”和“校外学院”。通过医教共建的校内临床化仿真医院与学校建立在医院的临床学院，打造医院与学校贯通融合的实训体系，使学生与临床护士双重身份合二为一，为培养临床护理人才树立了典范。

五、教学反思与改进

1. “教”与“学”的比例设置应进一步调整

“教”与“学”的设置比例应按照实际教学情况做进一步的调整。教学设计应更加严谨、更加科学，尤其要把学生活动时间和老师教授时间配比安排妥当，鼓励学生多参与，在自主学习中让知识内涵得以延展，达到充分感知教学内容的效果。

2. 继续优化多元评价体系，推进多元立体的螺旋式上升评价体系建设

在日常教学过程中，教师应多关心学生。通过个别谈话、成长资料审阅、大数据分析等方法全方位地了解学生在人文底蕴、责任担当、实践创新等方面的情况。关注学生学习过程性变化，及时纠正不良态度、行为和习惯，强化优秀品质，肯定进步提升，形成学生个体增值评价结果，逐步推进多元立体的螺旋式上升评价体系。

**原因分析：**学生未真正去过临床实习并且还没深入研究人体结构的特征，很多知识点仅仅局限在书本理论知识上，结合真实结构模型才能增加他们的体验感，但后期还需要借助临床实践才能深刻把握。

**改进措施：**单独开展实训课程加深学习印象增加临床案例辅助教学成立专门的医教协同管理部门，统筹搭建校企合作平台，在医疗服务、学科建设、科学研究、人才队伍建设等方面开展深入合作，建立长效沟通协调机制。