

2022 年四川科技职业学院教师教学能力大赛参赛作品

教 案

文化筑梦 设计未来

CULTURE BUILDS FUTURE

课程名称：《展示设计》

课程性质：专业必修课

学时学分：64/4

授课班级：环境艺术设计 20-1 班

参赛团队：侯璐、李亚茜、陈雨萌、周玺昭

参赛学院：谷雨时代智慧建造学院



《展示设计》课程简介

课程名称	展示设计	课程类型	专业必修课
授课时间	2022-2023 学年 第 1 学期	考核方式	考查
课程性质			
<p>《展示设计》是环境艺术设计的一门必修的专业设计课。本课程的教学目标，是通过该课程的学习，使学生熟悉掌握展示设计的基本原理，正确理解视觉传达设计、产品设计、室内设计等学科与展示设计的关系，能够独立地进行展示空间的设计，并掌握制作与施工的的基本方法，最终创造出具有视觉美感、符合人体工程学要求并满足陈列与服务需要的展示空间。为社会培养一批具有较高制图能力和实践制作能力的空间装饰设计高素质技术技能人才。</p>			
教材选择			
	<p>《展示设计》（第二版）主编：李梦玲，清华大学出版社；主要内容包括：展示设计概述、展示设计基本原理、展示空间与人体工程学、展示空间构成、展示道具设计、展示陈列设计、展示材料与技术、展示空间实务，全面涵盖了展示设计中所涉及的内容。</p>		
教学资源			
<p>中国慕课网《展示设计》有六个单元的内容可供学习参考；并且每个单元配有相应练习题和动画视频。</p> <p>设计云课 APP《展示设计》，有 7 个章节，132 个知识点。</p>			

《文化筑梦 设计未来》课程参赛作品教案

一、授课信息

第 5 次课 2 课时

教学内容	第三章 展示空间构成设计-第一节 展示空间的概念；第二节 展示设计中的空间分类与结构组合	课程名称	《展示设计》
授课班级	环境艺术设计 20-1 班	授课地点	多媒体教室
授课时间	2022-2023 学年第 1 学期	授课学时	2 学时
课程类型	专业必修课	授课人数	20

二、学情分析

学情分析

1. 知识基础：学生经过两年的专业知识学习以及前两个章节的专业知识学习，具备了一定的环境艺术设计基础知识，且对展示空间的类型已经有了大致的了解，但对于展示空间的设计手法缺乏规范的理论知识学习与实操的准确把握。
2. 能力基础：有较强的观察能力，能对图例、模型进行初步分析，总结归纳，但逻辑思维能力有待提高。已经具备基本手绘效果表现、以及 CAD、CDR、PS 等软件的基本操作技能，能够对设计思维进行初步表达，但综合应用能力有待提升。
3. 学习特点：较强的求新、求异心理，理解、模仿能力强，能够迅速获取重点知识，较强的协作精神。但学习主动性较差，学习抗挫、耐力不强。

三、目标任务

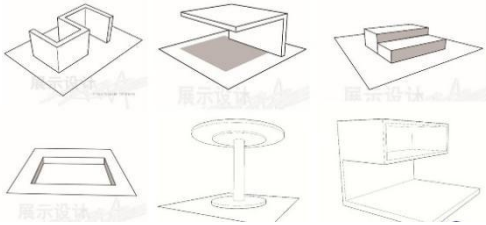
单元 教学 任务	<p>在 90 分钟内讲授第三章“展示空间构成设计”第一节、第二节的全部内容具体如下：</p> <p>第一节 展示空间的概念</p> <p>第二节 展示设计中的空间分类与结构组合</p> <div data-bbox="347 568 1353 824"> <pre> graph LR A[案例导入] --> B[提问引导] B --> C[分组探究] C --> D[成果展示] D --> E[下节铺垫] subgraph Summary A --> B --> C --> D end Summary --> F[提炼升华“文化自信”] </pre> </div>	
教 学 目 标	知识目标	
	<p>通过本节课的学习，使学生了解展示空间的概念；</p> <p>熟悉展示环境中的现实案例与重要意义；</p> <p>掌握展示空间的设计手法：展示空间的分类与结构组合，培养学生动手设计思维能力。</p>	
	能力目标	
	<p>引导学生完成课堂实训任务，培养学生良好的学习态度与学习方法，以及科学的思维方式与分析、处理问题的能力。</p>	
	认知目标	
	<p>通过展示空间结构设计的细致讲解，培养学生观察的思维能力，激发学习兴趣，同时通过 2022 世界杯主场馆与第五届进博会会展中心设计案例，培养学生文化自信，增强对本民族文化的认同感与自豪感。</p>	
重 难 点	教学重点	
	<p>1. 展示空间的概念；</p> <p>2. 展示设计中的空间分类与结构组合。</p>	<p>教学难点</p> <p>1. 展示设计中的结构组合；</p> <p>2. 在实际空间中的形态运用。</p>

四、教学设计与教学内容

时间分配	教学内容	学生活动	教师活动	实训设备
课程引入 (5 分钟)	<p>一、发布导学任务</p> <p>在校内进行展示空间的拍照与调研，将调研成果上传智慧职教平台。</p> <p>二、课堂思考</p> <p>同学们谈谈自己对这个空间的认知和理解？</p>	<p>上传图片</p> <p>思考与回答问题</p>	<p>展示图片</p> <p>加以引导带领学生进入教学情境和学习状态</p>	<p>多媒体</p> <p>投影仪</p>
案例讲解 (10 分钟)	<p>一、引入</p> <p>分享国外与国内的展示建筑，探究什么是展示空间？</p> <p>二、案例解析</p> <p>案例 1：卢赛尔体育场</p> <p>球场外观以椰枣碗和珐琅灯笼为设计灵感，整体呈马鞍型。这个场馆是由中国铁建集团总公司建造的。从设计到施工，中国企业提供了全产业链的中国方案、中国产品和中国技术。</p>  <p>案例 2：第五届中国国际进口博览会</p> <p>11 月 5 日至 10 日在国家会展中心开展，进博会是世界上首个以进口为主题的</p>	<p>学生思考</p> <p>观察图片 回答提问</p>	<p>教师提问</p> <p>提问：是否关注到世界杯场馆的建筑</p>	<p>多媒体</p> <p>投影仪</p> <p>多媒体</p> <p>投影仪</p>

时间分配	教学内容	学生活动	教师活动	实训设备
	<p>大型国家级展会，举办进博会由国家主席习近平亲自谋划、亲自推动，是中国主动向世界开放市场的重大举措。国家会展中心是世界上最大的会展综合体。主体建筑以伸展柔美的四叶幸运草为造型，是上海市的标志性建筑之一。</p>  <p>案例 3：中国西部博览城</p> <p>西博城是四川省、成都市打造的集大型展览、会议、节庆、赛事、演艺活动等功能为一体的国际会展龙头项目，是西部地区最大的博览会展中心之一。</p>  <p>三、案例总结</p> <p>博物馆、世博会、展览展销会、专卖店这些空间都属于展示空间。</p>	认真听课	根据学生回答对案例进行解析	多媒体 投影仪
展示空间的分类 (20 分钟)	<p>一、展示空间的概念</p> <p>展示就是以信息传达、促销、教育等为目的，在既定的时间和空间内，运用艺术设计语言，将要传达的内容集中表现给受众的一种空间传播形式。</p> <p>这样的空间形式即为展示空间，对展</p>	认真听课	根据上节内容引出展示空间概念	多媒体 投影仪

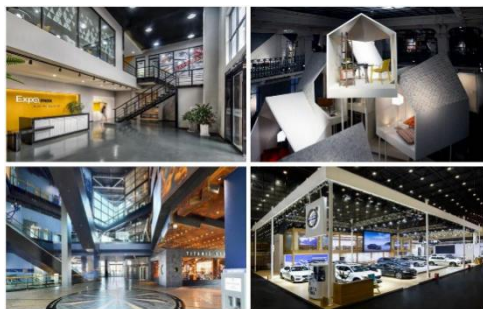
时间分配	教学内容	学生活动	教师活动	实训设备
	<p>示空间的创作过程，我们称之为展示设计。</p> <h2>二、展示空间的空间分类</h2> <p>1. 发布导学任务</p> <p>在校内进行展示空间的拍照与调研，将调研成果上传智慧职教平台。</p> <p>2. 课堂思考</p> <p>请同学们根据所找案例，谈谈自己对这个空间特征的理解？</p> <p>3. 概念引出</p>  <p>实体空间范围明确，各空间之间有明确的界限，私密性较强，参观者能轻易地辨识出不同区域。虚拟空间缺乏较强的限定度，只靠部分形体的启示，凭借联想和视觉完形性来划定空间。</p> <p>封闭式空间是指用限定性比较高的围护实体包围起来的空间，其特点是内向的、拒绝性的，而且具有很强的领域感、安全感和私密性。敞开式空间的敞开程度取决于有无侧界面及侧界面的围合程度，其特点是外向的，而且限定度和私密性较小，强调与周围环境的交流、渗透。</p>	<p>上传图片</p> <p>思考与回答问题</p> <p>认真听课 加深概念理解</p>	<p>发布任务：在校内进行展示空间拍照调研</p> <p>引导学生根据学生回答对案例进行解析，谈谈自己对这个空间特征的理解</p> <p>根据学生回答问题总结归纳</p>	<p>多媒体 投影仪</p> <p>多媒体 投影仪</p> <p>多媒体 投影仪</p>

时间分配	教学内容	学生活动	教师活动	实训设备
展示空间模型实操 (15 分钟)	<p>一、实操任务布置</p> <p>根据教师所给任务描述，分为 6 个小组，依据老师所给的图纸进行模型搭建。</p>  <p>二、成果展示分析</p> <p>根据同学们做好的模型，一起对应到实际的案例中一探究竟。</p>	<p>分组讨论 动手实操</p> <p>头脑风暴</p>	<p>发布任务</p> <p>巡回指导 耐心引导 学生实操</p>	
展示空间的结构组合 (25 分钟)	<p>一、围合</p> <p>1. 概念导入</p> <p>围合所形成的空间是最典型和最容易被理解的空间形式。被围起来的内侧空间，是围合的主要目的。</p>  <p>2. 提问</p> <p>同学们所做的哪一个模型空间属于覆盖的形式？围合可以用到的限定元素有哪些？</p> <p>3. 总结</p> <p>这些限定元素可以形成让人把握的真实存在的空间。</p>	<p>认真听课</p> <p>思考与回答问题</p> <p>认真听课 加深概念理解</p>	<p>理论讲解</p> <p>引导学生 根据学生 回答对案例进行解析</p> <p>根据学生 回答问题 总结归纳</p>	<p>多媒体 投影仪</p> <p>多媒体 投影仪</p>

时间分配	教学内容	学生活动	教师活动	实训设备
	<p>二、覆盖</p> <p>1. 提问</p> <p>观察第二组图片，有什么样的空间特征？</p>  <p>2. 归纳总结</p> <p>第二种空间类型为覆盖，覆盖所形成的空间可以起遮蔽作用，在实际搭建中，此类空间一般采取下面支撑或上面悬吊的方式来达到覆盖效果。</p> <p>三、凸起</p> <p>1. 概念</p> <p>第三种空间类型为凸起，凸起所形成的空间高出周围地面，它可以限制人们的活动，常用于参观者不能随意进入的区域。这种空间形式具有强调、突出等特性。</p>  <p>2. 提问</p>	<p>思考与回答问题</p> <p>认真听课 加深概念理解</p> <p>认真听课 加深概念理解</p>	<p>引导学生根据学生回答对案例进行解析</p> <p>理论讲解</p> <p>根据学生回答问题总结归纳</p>	<p>多媒体 投影仪</p> <p>多媒体 投影仪</p> <p>多媒体 投影仪</p>

时间分配	教学内容	学生活动	教师活动	实训设备
	<p>哪一个模型空间属于凸起的形式呢？</p> <p>四、下沉</p> <p>1. 引导</p> <p>观察第四组图片，大到展示空间的建筑结构、小到展示道具的样式，都用了下沉的设计手法，以及右边的两张图为西安兵马俑、三星堆博物馆中根据文物现有条件进行的文物保护陈列效果。</p>  <p>2. 概念</p> <p>下沉所形成的空间低于周围空间，它与“凸起”效果相反，造成受周围的干扰较小的更具安全感的效果。在展示设计中，下沉式空间往往能给其周围空间提供居高临下的视觉条件，营造静谧的气氛。</p> <p>五、设置</p> <p>1. 概念</p> <p>设置就是把物体独立置于空间中，在该物体周围形成一个新的空间形式。最典型的是中心的限定，即在限定元素的周围形成一种环形空间，并具有向心性。</p>	<p>思考与回答问题</p> <p>头脑风暴</p> <p>认真听课 加深概念理解</p> <p>认真听课 加深概念理解</p>	<p>引导学生根据学生回答对案例进行解析</p> <p>引导学生</p> <p>总结归纳</p> <p>理论讲解</p>	<p>多媒体 投影仪</p> <p>多媒体 投影仪</p> <p>多媒体 投影仪</p> <p>多媒体 投影仪</p>

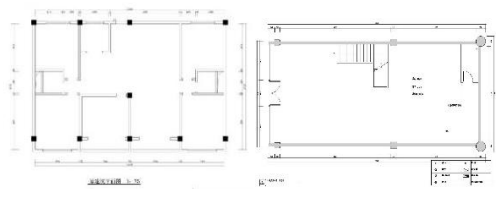
第六种空间类型为**架起**，架起所形成的空间与凸起所形成的空间相似，**不同之处在于它架空了所形成的空间**，在它的正下方创造了**从属的限定空间**，创造了更为活跃的空间形式。



哪一个模型空间属于架起的形式呢?

多媒体
投影仪

时间分配	教学内容	学生活动	教师活动	实训设备
“文化自信” 思政元素提炼升华 (5 分钟)	<p>播放宁波博物馆展示视频：</p> <p>王澍是第一个获得“建筑界诺贝尔奖”——“普利兹克奖”的中国建筑师，他主张建筑要回归中国传统，他的宁波博物馆在外观设计上也大量地运用了宁波旧城改造中积累下来的旧砖瓦、陶片，用建筑留存乡村的文化，复兴中国乡村，让文化的力量重返乡村。</p> <p>由此可见，文化自信是是一个国家、一个民族发展中最基本、最深沉、最持久的力量。因此，同学们也要像王澍建筑师学习，树立高度的文化自信，才有坚守的定力、奋发的勇气、创新的活力！</p>	树立为中国展示设计贡献力量决心	激发学生的民族自豪感和爱国热情，增强民族自信和文化自信	多媒体 投影仪
课堂小结布置作业 (5 分钟)	<p>1. 总结授课内容，强调重难点</p> <div style="display: flex; align-items: center;"> <div style="margin-right: 10px;">展示设计的空间分类</div> <div style="border-left: 1px solid black; padding-left: 10px;"> 实体空间 虚拟空间 封闭式空间（静态空间） 敞开式空间（动态空间） </div> </div> <div style="display: flex; align-items: center; margin-top: 10px;"> <div style="margin-right: 10px;">展示设计的结构组织</div> <div style="border-left: 1px solid black; padding-left: 10px;"> 围合 覆盖 凸起 下沉 设置 架起 </div> </div> <p>2. 布置课后作业</p> <p>请同学们任选以下建筑原始平面图，结合本节课模型结构的类型与调研内容，构思并预习展示空间的功能分区与交通流线，将成果上传至智慧职教平台，下节课进行设计分享。</p>	查漏补缺 及时复习	进行课堂总结，让学生形成整体认识。指出重点、难点，加以强调。	多媒体 投影仪
		作业练习 预习新课	留下课后思考题，提升学生自学能力。	智慧职教平台 多媒体 投影仪

时间分配	教学内容	学生活动	教师活动	实训设备
				

五、教学反思

创新点	<p>1. 思政结合，培养理论与思政双发展人才</p> <p>课程教学突出“立足国家政策、体现展示设计发展新趋势、理实结合”的特点，将课堂教学与思想政策结合，带领学生紧跟时代思想，立足教学内容，发展高职院校专业课程“理论+思政”双行思路。</p> <p>2. 突出实践，增强职业教育专业适应性</p> <p>整个课程的教学采用理论与实践结合、课程与课题结合、项目与任务结合、人才培养与人才使用相结合，全面提升学生实际动手和应用能力。</p>
存在问题	<p>1. 案例资源覆盖面需持续更新，与时代热点和学生关注的问题相切合，不断丰富和升级，使学生能形成更快速、精准的认知，提升学习效果。</p> <p>2. 学生对“十四五”规划中部分内容缺乏深刻全面的认识和理解。</p>
改进措施	<p>1. 教师加强自身学习的同时，积极关注社会热点，分析整理案例资源，丰富课堂教学内容。</p> <p>2. 持续在后续课程中，将我国“十四五”规划内容融入其中，不断巩固，加强学习。</p>